

de March a niveles restrictivos del desarrollo industrial la tasa de inversión interna de la economía.

EL POSIBLE DESENVOLVIMIENTO INDUSTRIAL

Se vio en todo momento restringido por la ausencia de una infraestructura económica, caminos, obras viales, transportes, etc. requisito indispensable para la puesta en marcha de desarrollos industriales complejos. Las inversiones estatales fueron en este aspecto muy reducidas. Los elementos mencionados parecen haberse agravado en los últimos tiempos, habiendo descendido la producción industrial argentina, según los índices respectivos de 124,1 en 1961 a 113,3 en 1962, y a 102,3 en 1963 (cifras de la oficina económica para América Latina de FIAT). Además se ha agregado en igual período un nuevo factor distorsionante: la pequeña y la mediana industria tienden a ser eliminadas por la aparición de complejos industriales que orientan los mercados hacia formas monopolísticas. Ejemplifica lo anterior el hecho de que en 1961 130 establecimientos del Gran Buenos Aires adquirieron el 38 % de la energía vendida a la industria en esa zona, y 250 establecimientos produjeron cerca del 50 % de la producción industrial total.

SERVICIOS

El comercio, las finanzas y las actividades de la administración pública, ocupan cerca del 50 % de la población activa, tasas propias de países altamente evolucionados.

No corresponde sin embargo a esa magnitud cuantitativa, un correlativo valor cualitativo. La administración pública nacional se caracteriza por el denominado fenómeno de la desocupación disrazada (empleados ocupados sin tareas realmente productivas), y su bajísima productividad. La obsolescencia y antigüedad de los equipos empleados, y las escasas inversiones reales determinan que servicios fundamentales como la educación y la salud pública sean prestados en condiciones de deficiencia casi total.

Resultan ilustrativas al respecto expresiones últimas del Rector de la Universidad Nacional de Buenos Aires, Dr. Julio G. H. Oliveira, pronunciadas en el transcurso de un acto organizado por el Consejo Superior Universitario ante la drástica reducción del presupuesto universitario. Expresó en la ocasión el Rector de la Universidad: "La patria de Belgrano y de Sarmiento, dedica a la educación pública una parte de su ingreso nacional considerablemente menor que países pobres y atrasados como el Congo, Uganda y Corea del Sur" (El Mundo, 25-IX-64).

LA LIGA ARABE

Las intenciones de la Liga de los Estados Arabes son conocidas. Sus métodos, todavía no. En la mayoría de los casos se maneja con el embuste, la calumnia y la mala fe.

• La Liga de los Estados Arabes y quienes se han puesto a su sombra, —Juan Carlos Cornejo Linares, Gilberto H. Oliva, G. R. N., etc.—, mencionaron re-

problemas del comercio exterior

Resta agregar para completar el panorama global trazado, un bosquejo elemental de la situación del comercio internacional en relación al país. La Argentina sigue caracterizándose en ese sentido por la exportación prevalente de productos agrícola-ganaderos. Ello hace susceptible a su comercio exterior a la acción de dos fuerzas deterioradoras:

Las restricciones a la importación fijadas por los grandes núcleos económicos (Mercado Común Europeo), y los manejos de las grandes potencias competidoras (verbi-gracia, política de excedentes agrícolas de EE. UU.).

El desarrollo incesante del denominado "deterioro de los términos del intercambio", situación que determina que los países exportadores de productos agrícola-ganaderos se vean enfrutados al hecho concreto de que sus exportaciones son cotizadas cada vez más barato en relación a los precios de los productos manufacturados y, por lo tanto, sus posibilidades de importación de los mismos van disminuyendo. Las exportaciones totales por habitante latinoamericano, bajaron de 54 dólares en 1930, a 39 en 1960. (Raúl Prebisch, Hacia una dinámica del desarrollo latinoamericano). La situación ofrece pues en este aspecto perspectivas poco favorables.

conclusiones

El breve análisis de la economía argentina realizado, permite apuntar en definitiva la existencia de las siguientes situaciones claves:

Los distintos sectores de la economía, y la economía en su conjunto, padecen de males de tipo estructural difícilmente solucionables a corto plazo.

El país adolece de lo que los sociólogos llaman una "asincronía total en su desarrollo", fruto de la decisiva influencia de las grandes potencias que dominaron América Latina, que lograron distorsionar totalmente la economía de esos países, a fin de adecuarlas a las necesidades de mercados o fuentes de materia prima de las grandes metrópolis.

En efecto conviven en Argentina una economía agrícola de tipo señefudal, con una industria en embrionario proceso capitalista, y un sector de servicios públicos ocupacionalmente característico de un país postcapitalista. Ello acarrea serios

petidas veces un supuesto informe de la CEPAL tendiente a desprestigiar la colectividad judía. La carta de desmentida enviada por la CEPAL desde Santiago de Chile es terminante; el informe mencionado no existe.

• La revista Nación Árabe colocó en boca de los distintos candidatos presidenciales chilenos —Eduardo Frei, Salvador Allende y Jorge Prat—, declaraciones contrarias a los judíos y al sionismo. Uno por uno, en sucesivas cartas públicas enviadas a la dirección de esa revista, que esa dirección no publicó, desmintieron las fraguadas afirmaciones.

• El 27 de abril se leyó en el mitin del Teatro Buenos Aires una adhesión de la C. G. T. que parecía prestar su acuerdo a lo que allí se dijo.

El comitadado de prensa No. 417 de la C. G. T. desmintió esa impresión, recalcando que "el alcance de dicha adhesión se limitaba a los países árabes, sin participar de los conceptos vertidos por los oradores en dicha reunión. Aclara también que no tiene ninguna relación con las entidades o agrupaciones que existieron presentes en la misma".

Estos son los hechos. Estos son los métodos de la Liga Árabe.

de ajustes, que se suman a las deficiencias estructurales (José Manuel Saravia, Argentina 1959, un análisis sociológico).

La ausencia de políticas fundamentales en lo referente a distribución de ingresos, reforma agraria, y otras medidas estructurales, y el empeoramiento de los términos del comercio internacional, última forma de dependencia económica de los países llamado su desarrollo, son factores que muy poco claro en relación a la posible evolución económica futura del país.

problemas sociales

Todo los problemas descriptos: el aumento de población, su concentración en proporciones masivas en las grandes urbes, el descenso del ingreso nacional, el aumento de la desigualdad en la distribución de la riqueza, el latifundio, la crisis industrial, la ineficiencia de los servicios públicos y el estrangulamiento del comercio exterior, determinan en el orden social que se da en el país las siguientes situaciones fundamentales, de profundas implicancias en términos de intranquilidad social:

descenso del nivel de vida

La situación es en este aspecto de suma gravedad. A la situación misérrima de los obreros rurales ya comentada, se le une el continuo deterioro en la situación de los obreros industriales. Mientras el índice del costo de la vida sigue aumentando a nivel acelerado (pasó de 1958 a 1963, de 100 a 441), los salarios siempre perimidos en la espiral inflacionaria, aumentan con lentitud mucho mayor. Se estima que, como consecuencia de la discrepancia mencionada, el obrero argentino percibe en estos momentos el 40% en salario real de lo que percibía en 1948. Es decir, su salario real y por tanto la cantidad de bienes que puede adquirir, se ha reducido en 18 años, a menos de la mitad (ver Aldo Ferrer, *La Economía Argentina*).

Además, la espiral inflacionaria ha destrozado las posibilidades de supervivencia económica de importantes sectores de población, mezquinamente abandonados a sus propios medios por la sociedad, verbigracia el de los jubilados. Consecuencia directa de esa última circunstancia es el aumento impresionante de la tasa de mendicidad en los centros urbanos, que ha convertido a Buenos Aires, en una de las ciudades de Latinoamérica, con mayor pobreza, desnuda y acusadora, en sus calles.

la desocupación

La situación de marginalidad económica del creciente número de habitantes de villas miserias, y la existencia de una importante cantidad de desocupados, sitúan a un gran número de familias argentinas en situaciones cercanas a la desesperación. Centenares de postulantes acuden presurosos a los avisos periodísticos, y la casi totalidad de ellos regresan a sus

hogares con las manos vacías, y con un frío temor en el pecho, respecto a la posibilidad de dar sustento y educación a sus hijos.

rigidez social

Otro índice ampliamente representativo de situaciones de inestabilidad social es el índice de rigidez.

La Argentina se caracterizó, durante parte importante de su evolución histórico-económica, por ser un país de amplia movilidad social en donde fácil era hallar la oportunidad de prosperar y ascender en la escala social. Hoy los términos se han invertido drásticamente, y la casi totalidad de los caminos se han cerrado. Los tres sectores de la estructura económica ofrecen escasos resquicios a la movilidad social. La agricultura a través de un sistema de "castas", que no admite ningún tipo de reforma progresista, y que condena al habitante rural, a una existencia privada de la menor posibilidad de progreso; la industria, por medio de una tendencia constante a la concentración, que elimina a los posibles pequeños industriales, y limita las posibilidades de ascensión, al escalonamiento jerárquico dentro de la gran empresa; los servicios, por una acentuada tendencia al manejo monopolístico en materia de intermediación y financiera, y por el reducidísimo nivel de salarios de la administración pública que impide todo tipo de ahorro personal impone la necesidad de otra tarea adicional.

Incluso el terreno profesional o universitario se halla en la actualidad limitado. De acuerdo a una estadística reciente, solo el 0,07% del alumnado de la Universidad Nacional de Buenos Aires, es de extracción obrera (Sesión del Consejo Superior Universitario, 1964), porcentaje que desde ya se reduce al 0% en las universidades privadas.

En resumen, el viejo y verdadero relato del inmigrante que se enriqueció gracias a sus esfuerzos y sacrificios, ha pasado a ser historia. La escalera de la ascensión social tiene sus primeros escalones quebrados, y las clases populares, en su totalidad, y lo estratos inferiores de las clases medias, se hallan virtualmente condenados a permanecer por siempre en la situación en que nacieron.

tensión social

Publicaciones de las Naciones Unidas (Boletines económicos de la Cepal), publicaciones técnico-económicas del más alto nivel (*Gaceta del Fondo de Cultura Económica*), científicos de diversas extracciones y políticos de ideologías variadas, coinciden en señalar que el país se halla atravesando por uno de los momentos de tensión social más serios de su historia. Un experto de las Naciones Unidas afirmaba recientemente en una conferencia internacional que "Para que la organización social de los países de América Latina, coadyuve al proceso de crecimiento dinámico y equilibrado, deberá satisfacer los siguientes objetivos: a) una gran movilidad social; b) la más amplia igualdad de oportunidades; c) el mantenimiento de una vigorosa mentalidad o espíritu de desarrollo" (Benjamín Hopenhayn, Conferencia sobre inflación y desarrollo en América Latina, Río de Janeiro, 1963).

En la Argentina se dan en este momento condiciones inversas a las referidas, y la consecuencia práctica de esa situación es la puesta al margen de toda condición de vida digna de núcleos mayoritarios de población. Esos núcleos exigen y han de exigir por diversos medios su indiscutible derecho a una vida igual a la de sus semejantes. Su justificada exigencia constituye el núcleo potencial de conmoción social más importante que sociedad alguna pueda albergar.

Examinaremos a continuación cual es la situación socio-económica característica de la comunidad judía en la Argentina, dentro de la estructura delineada.

Dicha situación ha de hallarse evidentemente de algún modo conectada con la ola antisemita al comienzo descripta; y con los problemas estructurales luego comentados,

III. LA COMUNIDAD JUDIA

"La manera más baja de amar a la patria, es odiar la patria de otros hombres, como si todos no merecieran engendrar en sus hijos iguales sentimientos".

José Ingenieros

estructura demográfica

Los datos existentes sugieren las siguientes hipótesis:

• MARCADA TENDENCIA HACIA LA ASIMILACION DEMOGRAFICA:

La comunidad judía en la Argentina comienza a desenvolverse, cerca de 1890, y se halla constituida casi en su totalidad por inmigración europea. Entre 1890 y 1939 se constituye su núcleo básico, engrosando el grupo inicial numerosos contingentes de inmigrantes, especialmente polacos y rusos (proporciones aproximadas, 57 por ciento del total, y 30 por ciento del total respectivamente). La segunda guerra mundial, y la constitución del Estado de Israel, truncan definitivamente la afluencia migratoria. A partir de 1946, el crecimiento de

la comunidad es producto casi exclusivo de la tasa vegetativa de aumento de población (relación nacimientos-muertes) llegándose por esa vía a la actual población estimada de 500.000 habitantes. El crecimiento demográfico puramente vegetativo da validez a la hipótesis formulada. Los núcleos europeos sufren un proceso de envejecimiento, y la única fuente de aumentos de población son los nacimientos.

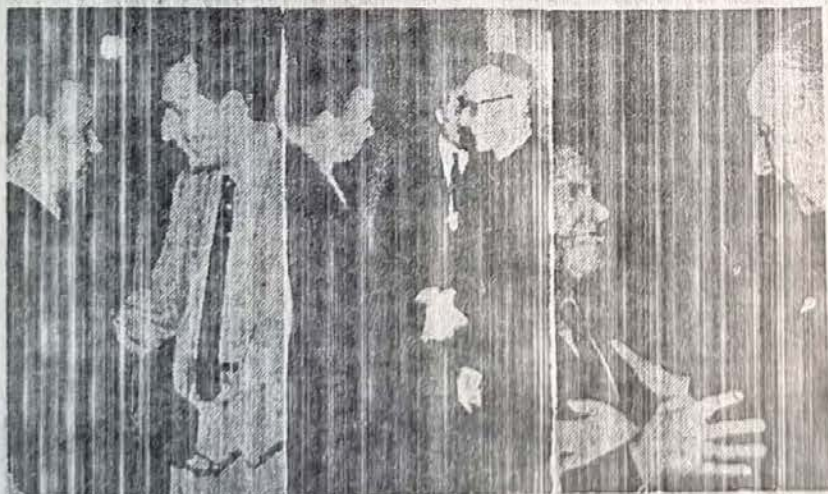
• CONCENTRACION URBANA SUPERIOR A LA NORMAL:

La distribución, en parte rural, de los primeros núcleos de población judía ha variado fundamentalmente. Al proceso de sustitución generacional, le acompaña un proceso de cambio de importantes pautas de existencia, y las nuevas generaciones tienden con intensidad creciente a desarrollar un tipo de vida urbano. La encuesta de la comunidad de Buenos Aires, señala al respecto que sólo en la Capital Federal viven un 76 por ciento de los componentes de las nuevas generaciones. El proceso de traslación del campo a la ciudad, resulta pues, en la comunidad judía, más marcado aun que en el conjunto del país.

ESOASA es la información científicamente elaborada disponible en cuanto a las características de la comunidad judía de la Argentina.

Los datos existentes: encuesta del American Jewish Committee, investigación del Departamento de Estadística de la Comunidad de Buenos Aires, investigaciones de Irving Louis Horowitz, publicaciones dispersas, etc., permiten, sin embargo, formular una serie de hipótesis cuya precisión definitiva está sujeta a la realización de estudios de mayor profundidad, pero que resultan altamente coherentes internamente, y en relación a las evidencias que *prima facie* surgen de la realidad.

Cabe distinguir a los efectos del análisis, tres planos diferenciados:



La relaciones de Hussein Triki.

El ex delegado de la Liga de los Estados Arabes durante un agasajo ofrecido a principios de año por la L. E. A., recibiendo a O. Tejeria, periodista de Telam —agencia noticiosa de la SIDE—; R. P. Eduardo Martinez Marquez S.J.; rector de la Universidad de El Salvador y el Dr. Staffens Solar, conocido nazionalista.

estructura cultural

Los limitados datos utilizables permiten observar que es de relativa importancia la actividad cultural que la comunidad judía ha logrado desplegar en el país.

Las cifras revelan que un 18 por ciento de los niños judíos, asisten a escuelas primarias judías, y que sólo un 4 por ciento lo hace a escuelas secundarias

judías. Esa situación de hecho resulta conflictiva con la afirmación por parte del 87 por ciento de los padres encuestados, en una de las investigaciones, de su deseo de enviar sus hijos a la escuela judía. Idénticamente, las encuestas demostraron la existencia, a nivel individual, de una serie de contradicciones no resueltas, entre el deseo de afirmar el yo cultural judío, y la fuerza de adaptación a la cultura global. Las circunstancias mencionadas, sumadas a la pobreza de la producción cultural judía de la comunidad en materia literaria, pictórica, o artística en general, denotan serias dificultades para desenvolver con plenitud la cultura judía, dentro de una cultura general global de características diferenciadas.

estructura socioeconómica

El presente plano es el que resulta con mayor precisión clarificado a la luz de los datos disponibles, y permite formular una hipótesis terminante: La comunidad judía de la Argentina se halla fundamentalmente concentrada en la clase media, no existen núcleos importantes de población judía en los sectores altos de la sociedad, ni tampoco en los sectores

populares.

La hipótesis resulta fundamentada por las siguientes situaciones:

La encuesta de la Comunidad de Buenos Aires, permite estratificar ocupacionalmente a la comunidad judía (dentro de las limitaciones de la muestra, y la clasificación respectiva), en los siguientes grupos socio-ocupacionales.

Estratos altos	(porcentaje no significativo)
Estrato medio independiente (profesionales, libres, comerciantes, industriales, etc.)	51,5%
Estrato medio dependiente (empleados, corredores, profesionales dependientes, docentes, etc.)	45%
Estrato popular (obreros)	3,5%

Como se advierte, el 98,5 por ciento de los componentes de la muestra estudiada pertenecen al estrato medio de la sociedad, y no llega al 1 por ciento el número de judíos integrantes de los estratos altos, lo que refuta terminantemente las hipótesis respecto a papeles claves de los judíos en la economía del país.

Un análisis de la población económicamente no activa de la comunidad judía permite revelar la existencia de un 6 por ciento de estudiantes. En idéntico sentido, las cifras censales de la población no activa, correspondientes al con-

junto de la República Argentina, señalan la existencia de sólo un 3,8 por ciento de estudiantes. Siendo el estudiantado argentino fundamentalmente componente de las clases alta y media, el dato corrobora, en cierta medida, el carácter de clase media de la comunidad judía.

La estructura del grupo de egresados universitarios judíos evidencia la preponderancia de tres tipos de profesionales: egresados de Medicina (30,4 por ciento), egresados de Ciencias Económicas (16,2 por ciento), egresados de Ingeniería (16,2 por ciento). El hecho de que las profesiones mencionadas son sociológicamente

características de los sectores medios de la sociedad argentina, y la ausencia de núcleos de importancia de egresados judíos en las carreras consideradas tradicionalmente de clase alta (Derecho, Arquitectura, etc.), controla dentro de las limitaciones de la muestra utilizada, la característica de clase media ya apuntada.

Cabe agregar a la hipótesis enunciada y fundamentada una segunda hipótesis de fácil corroboración en la práctica: El porcentaje de concentración de la comunidad judía en la clase media, es muy superior al porcentaje normal de la sociedad argentina. En efecto, todas las estimaciones efectuadas respecto al porcentaje de población argentina ubicada en los estratos medios de la sociedad, llegan a cifras muy inferiores a las consignadas para la comunidad judía. (verbi-gracia: encuesta del Departamento de Sociología de la Universidad de Buenos Aires: 54,1 por ciento, (1961), encuestas recientes, 40 por ciento etc.). En idéntico sentido Irving L. Horowitz, expresa en la investigación mencionada (*The Jewish Community of Buenos Aires, 1931*), que "aun cuando la Argentina tiene un alto porcentaje de su población en los sectores medios, la concentración judía (en las actividades terciarias) es considerablemente mayor que la normal".

conclusión

Los análisis realizados evidencian pues como características típicas de la comunidad judía: un particular proceso demográfico, un clima de irrealización y contradicción cultural, y la concentración masiva en la clase media argentina en proporciones mayores a las del resto de la sociedad. Esa última situación, trae aparejadas consecuencias definidas, en relación a los actuales problemas argentinos. La clase media, ha demostrado históricamente ser el lugar más peligroso de una sociedad en los períodos de conmoción social. La presencia casi total del grupo judío en ese sector social en la actual crisis argentina lo sitúa en un verdadero tembladero. El análisis de las motivaciones fundamentales del antisemitismo, y de su grado de expresión en la sociedad argentina, a continuación desarrollados, permitirá apreciar con claridad la gravedad de los peligros ya visibles, que la situación socio-económica de los judíos en la Argentina, encierra.

IV. SOCIOLOGIA DEL ANTISEMITISMO

El antisemita "busca en los acontecimientos históricos el signo de la presencia de un poder maléfico. De allí sus invenciones pueriles y complicadas que lo ampantan a los grandes paranoicos. Pero, además, el antisemitismo canaliza los brotes revolucionarios hacia la destrucción de ciertos hombres, no de las instituciones; una multitud antisemita creará haber hecho bastante después de asesinar algunos judíos y quemar algunas sinagogas. Representa, pues, una válvula de seguridad para las clases poseedoras que lo alientan y así reemplazan un odio peligroso contra un régimen por un odio benigno contra particulares".

Jean Paul Sartre. Reflexiones sobre la cuestión judía

DOS personas. Una expresión de desprecio. Un vocablo: judío.

¿Qué factores originan el hecho antisemita?

¿Qué situaciones extrañas determinan que seres aparentemente normales experimenten odio hacia sus semejantes, por la sola causa de su pertenencia al pueblo judío?

Larga es la historia del antisemitismo, y larga también la de los intentos científicos por esclarecer el problema. Tres teorías principales se han disputado el centro de la verdad a lo largo de los esfuerzos realizados:

- a) Teoría psicológica que afirma que el antisemitismo es un mal de frustrados. Es un medio de desahogar la psiquis; de obtener equilibrios parciales.
- b) Teoría educativa, se trata de un problema de educación básica. Una adecuada educación puede contribuir a desterrarlo.
- c) Teorías sociológicas, nos hallamos frente a un problema de índole estructural, ligado a situaciones de fondo de la sociedad

Las investigaciones permiten un relegar a su verdadera valía las hipótesis psicológicas del antisemitismo y no encontraron ningún elemento educativo de relevancia. Pusieron en medio del escenario del análisis científico del fenómeno, razones estructurales de índole socio-económica.

El conjunto del país atraviesa, como vimos, una profunda crisis estructural, la que ofrece los siguientes elementos propicios para el desarrollo de prejuicios antisemitas:

La existencia de masas de población económicamente sumergida, y de marcadas desigualdades en la distribución de la riqueza.

La acentuación extrema del fenómeno de rigidez social o falta de oportunidades económicas ya referido.

La existencia de sectores íntegros de la clase media en franco tren de descenso.

La especial situación de la comunidad judía enquistada en la clase media, y poseedora de una movilidad social mayor a

la de la mayoría de los grupos, excepto los de clase alta.

La situación resulta así sumamente favorable para el desarrollo de un agudo sentimiento de competencia nacional en relación al grupo judío.

encuesta

Este sentimiento de competencia nacional se manifiesta por sobre todo en los sectores de clase media comercial, industrial y profesional que compete con los judíos.

Todas las investigaciones sociológicas efectuadas sobre la materia en el país, han corroborado la conclusión expresada denotando la presencia de una fuerte dosis de prejuicio latente cuya dimensión e intensidad crece en relación al agravamiento del deterioro económico.

Una investigación privada realizada en Buenos Aires a comienzos de 1962, consigna que el total de respuestas desfavorables a los judíos es mayor en la clase media:

	Clase alta	Clase media	Clase popular	Total aprox.
Respuestas favorables	44,3 %	41,4 %	34,3 %	40 %
Respuestas desfavorables	30,0 %	33,7 %	25,2 %	30 %
Indiferentes	24,8 %	17,0 %	17,6 %	20 %
No opinan	0,8 %	3,7 %	22,1 %	10 %

Otra encuesta realizada por el Instituto de Sociología de la Facultad de Filosofía y Letras de la Universidad Nacional de Buenos Aires, y dirigida por Gino Ger-

mani, nos revela que el antisemitismo de clase media y alta es del tipo conocido como "ideológico", o sea más propenso a traducir su actitud en acción.

También nos habla esta encuesta del porcentaje de individuos antisemitas autoritarios, que sería mayor en la clase media y alta, en comparación a los sectores populares.

Germani

Porcentaje de autoritarios entre los antisemitas

Sectores Populares 60,1 %

Sectores Medios 71,3 %

Sectores Altos 71,4 %

Un año después una encuesta dirigida por el Dr. Enrique J. Pichon Riviere, y realizada entre grupos de militares y civiles, registra en estos últimos la presencia no ya de opiniones desfavorables sino de un grupo del orden del 27 % netamente antisemita y agresivo (ver NUEVA SION, Nro. 377, 31-1-64); simultáneamente encuentra desarrollados prejuicios de tipo nacionalista, y argumentaciones irracionales y contradictorias de toda índole. La situación aparece en todos los casos agudamente agravada en el caso de los militares. Pichon Riviere finaliza el informe respectivo concluyendo que: "No existe evidencia de la existencia de una posición manifiesta firmemente antisemita. Empero existe en la posición subyacente una montaña de ambigüedad que proporciona ciertos indicios en el sentido de que por "circunstancias determinadas", la tensión actualmente latente podría llegar al desencadenamiento de fuerzas convergentes para la libre expresión de su agresividad".



Alberto Ezcurra Urriburu, ex jefe nacional de Tacuara y Augusto Moscoso, Jefe Nacional de la Guardia Restauradora Nacionalista.



Desgraciadamente las "circunstancias determinadas" comienzan a darse. Se hallan constituidas por la intensísima e im-

pune acción desarrollada por las fuerzas antisemitas en el país en los últimos 9 meses, y a su instancia, ha empezado a

encenderse una hoguera cuyas llamaradas pueden alcanzar una dimensión imprevisible.

V. LAS FORMAS DEL FASCISMO

"El fascismo, más que una teoría o un programa, era un llamado a la acción. Podríase definir más bien en términos de sus fobias que de sus aspiraciones o doctrinas positivas, salvo su innegable carácter nacionalista, su especial requerimiento a la juventud y su decidida inclinación al acto más que al pensamiento como hecho vital. Tenía la fobia del comunismo y de todas las formas de internacionalismo y lucha de clases. Odiaba el parlamentarismo, al que hacía responsable de la impotencia y desarreglos de Italia. Repudiaba el pacifismo porque negaba la validez última del concepto de nación y la moralidad del nacionalismo".

G. D. H. Cole, La organización política.

Fascismo: a call to action [against] particular ideology R-L form of legitimization How

¿qué es y qué se propone

La ideología fascista existe pues es una necesidad del sistema vigente que expresa en ella, a través de su violencia, su jerarquización vertical, su concentración de poder

rea y su amilación de los derechos humanos la tendencia que en él existe a perpetuarse.

¿Qué se proponen aquellos grupos que son sus portadores en la Argentina?

Observadores políticos nacionales e internacionales señalan la existencia en el país de las siguientes situaciones



Guardia Restauradora Nacionalista

Jefe Nacional: Augusto Moscoso.

Mentor ideológico: presbítero Julio Meinvielle.

Jefe del Comando Nacional: Bernardo J. Lasarte. Horacio Maldonado (h) es uno de sus miembros

Jefe del Comando de la Vª Región —Cuyo—: B. J. Kletschke.

Jefe del Comando de la VIIª Región —Capital y Gran Buenos Aires—: Hugo Quiñones.

Jefe del Comando Bahía Blanca: J. C. Ravassi.

Uno de sus puntos de reunión es la librería Huemul. Goza de sorprendente libertad para oficiar servicios religiosos de carácter político en iglesias de la Capital Federal, como la de Nuestra Señora de Buenos Aires (20-VI-64) y de la Inmaculada Concepción (14-V-64).

Hasta hoy en total impunidad. Según rumores habría un mutuo rechazo entre un grupo de la G.R.N. y Meinvielle.

PUNTOS PROGRAMATICOS

Reconocemos la existencia de una Revolución contra el Orden Cristiano iniciada por la reforma protestante con la ruptura de la unidad espiritual de Occidente, concretada en lo político y en lo social con la Revolución Liberal burguesa y sostenida hoy por la subversión materialista cuyos dos frentes —capitalismo y comunismo— instrumenta el idealismo internacional.

Nosotros proclamamos abiertamente la lucha contra esa subversión y entendemos como única solución efectiva y total la restauración del Orden y la Jerarquía en nuestra Sociedad. Esta Restauración comprenderá todas las estructuras del Estado y deberá colocar a la Nación al servicio de Dios y a la Justicia al servicio del Bien Común.

REVOLUCION NACIONAL

I. — Ante el fracaso del Régimen liberal burgués y el avance del materialismo marxista, GUARDIA RESTAURADORA NACIONALISTA proclama la necesidad de realizar en nuestra Patria la REVOLUCION NACIONAL que posibilite el NUEVO ORDEN anhelado y merecido por Argentina.

II. — Entendemos que los males que aquejan a Occidente y por lo tanto a nuestra Patria tienen un origen fundamentalmente espiritual cual es la pérdida de Fe. Tarea primera de la REVOLUCION NACIONAL será restaurar el sentido católico de la vida.

EN LO POLITICO

VI. — Reconocemos y garantizamos la libertad y la dignidad a que todo hombre tiene derecho a ser portador de un alma que lo eleva por sobre lo natural. Los derechos serán concedidos a aquellos que cumplen sus deberes para con Dios y la Patria, puesto que el deber crea el derecho y no a la in-

versa. Nadie puede usar la libertad o sus derechos para perjudicar al prójimo o a la Nación.

EN LO SOCIAL

XI. — La Familia, base del NUEVO ORDEN social, será protegida celosamente, amparando y distinguiendo a las más numerosas. Se proclamará la indisolubilidad del matrimonio y se robustecerá la autoridad paterna. El Estado asegurará a cada familia lo económicamente necesario para su estabilidad y existencia digna.

XII. — Las Corporaciones, formadas por representantes del Estado, del capital, del trabajo y de la técnica ordenarán los intereses particulares al Bien Común e integrarán las fuerzas productivas para el fortalecimiento de la Nación. Junto con el Estado las Corporaciones desarrollarán actividades sociales y culturales, haciendo participar de ellas a todos los argentinos.

ENSEÑANZA

XIII. — La educación de la juventud en sus tres órdenes: primario, secundario y universitario, basada en la Doctrina Tradicional de la Iglesia y el ejemplo de los auténticos próceres de la nacionalidad, formará hombres capaces moral, intelectual y físicamente de realizar nuestro destino en lo universal. El Estado tomará a su cargo la educación de quienes, siendo capaces carecen de los recursos necesarios.

XX. — La juventud por medio del Servicio Militar será templada en la dura disciplina de la virtud y del sacrificio. Se implantará el Servicio del Trabajo, a través del cual los jóvenes colaborarán con el engrandecimiento nacional. Ambos servicios serán complementarios.

IGLESIA Y FUERZAS ARMADAS

XXI. — La Iglesia Católica, evangelizadora y civilizadora de nuestra Patria, en parte esencial del ser argentino. El Estado reconocerá a la Iglesia su competencia indisputable en todo lo referente a lo espiritual, y reglará en común acuerdo con ella los deberes y derechos recíprocos por medio de un Concordato.

XXII. — Se permitirá la existencia de esoterismos, pero limitándolos estrictamente al marco de las colectividades que lo profesan ya que su difusión significaría contra la Unidad espiritual de la Nación.

XXIII. — Las Fuerzas Armadas estarán al servicio de la Grandeza Nacional y serán guardianes de la Soberanía de la Patria. Aspiramos a ver en sus hombres un auténtico espíritu militar: subordinación, valor y desinterés.

POLITICA NACIONAL

XXV. — En lo internacional reconoceremos como principio fundamental la integridad de la Cristiandad. Argentina seguirá una política exterior firmemente anticomunista, sin que signifique en modo alguno pliegarse al derrotismo de los países capitalistas.

XXVII. — Denunciamos a la Organización de las Naciones Unidas como el Instrumento disociador y enemigo de todos los pueblos, utilizado por el Judaísmo para acrecentar su dominio universal.

LOS MANDOS DE LA GUARDIA RESTAURADORA NACIONALISTA CONTRAEN ANTE EL PUBLICO ARGENTINO Y ANTE LA HISTORIA EL COMPROMISO DE LUCHAR SIN DESCANSO Y SIN CONCESIONES POR LA CONCRECION DE TODOS LOS PRINCIPIOS ENUNCIADOS.

POR DIOS Y POR LA PATRIA

directamente vinculadas al velozísimo crecimiento de la ideología, organización y acción de la derecha fascista.

● La existencia de problemas socio-económicos estructurales, y la ausencia de condiciones políticas que hagan posible la adopción a corto o mediano plazo de las medidas de fondo que puedan aliviar esos problemas.

● El desarrollo de un fuerte sentimiento nacionalista generalizado, —consecuencia del deterioro económico, del endurecimiento de la movilidad social y de condiciones históricas excepcionales—, es un hecho.

● Es evidente que en la actualidad todos los partidos políticos argentinos, tanto los de derecha como los de izquierda, llevan en sus plataformas electorales importantes postulaciones de reivindicación nacional.

● La inexistencia de agrupaciones políticas populares y masivas que sepan dar a estas reivindicaciones un concreto cauce de realización, permite la aparición de grupos nacionalistas de ultraderecha, que intentan canalizar las justas aspiraciones.

● El desenvolvimiento creciente en distintos factores de poder, de una ideología que afirma que ofrecería grandes ventajas para la "lucha contra el comunismo", y para el manejo político del país, la instauración de una dictadura militar, con base popular.

Esta ideología no es nueva sino que parece constituir el credo oficial del actual gobierno militar brasileño, que se caracteriza por su nacionalismo abstracto, su aspiración a obtener apoyo popular a través de medidas demagógicas y no estructurales, y su declarado feudo político militares de presión, torturas, fuga de los movimientos nazis o neo nazis, puesta fuera de la ley de personalidades intelectuales eminentes como Josue de Castro, presidente de la Organización Mundial de Lucha Contra el Hambre de las Naciones Unidas, Celso Furtado economista de fama universal, etc.). Por otra parte la ideología mencionada coincidiría con el actual planteo para América Latina del Departamento de Estado, de E.E.U.U.

Los mismos voceros señalan que como consecuencia de lo expuesto, surge lo siguiente: Diversas fuerzas han coincidido en que para llegar al Estado militar con ideología fascista propugnado, es necesario obtener un vuelco hacia la derecha de las masas. Se ha considerado que el sentimiento nacionalista actualmente vigente crearía condiciones favorables para esa finalidad, y que la acción inmediata debería centrarse en estimularlo hasta los últimos extremos.

Un medio evidentemente apto para lograr ese objetivo es el de enfrentar a las masas populares con algún grupo minoritario interno al que se puede hacer aparecer como un agresor directo. La ausencia de minorías de color en el país, determinó que se localizara como único grupo capaz de cum-

CABEZAS DE LA HIDRA

LEGION ARGENTINA NACIONAL SINDICALISTA — Jefe Político: Roberto Alejandro Etchenique (hijo).

MOVIMIENTO NACIONAL SOCIALISTA — FRENTE REVOLUCIONARIO NACIONALISTA — Comandante Nacional: Nicanor Dorrego; Ambos hacen uso de la cruz svástica como su emblema. Autores de numerosos atentados, entre ellos el tiroteo de la sinagoga de Florida —provincia de Bs. Aires—, en el que fueron heridas dos niñas, y de la quema de la bandera israelí en Callao y Corrientes el 1º de agosto. Pertenecen a la **UNION MUNDIAL DE NACIONAL SOCIALISTAS**.

José Antonio Yelpe, colaborador del boletín *Rebellión*, del M.N.S., fue detenido hace dos años bajo la acusación de haber sido el responsable del atentado de Florida, y nuevamente encarcelado hace pocas semanas, se presentó como jefe del F.R.N.

ACCION NACIONALISTA;
A.D.U.N.A.;

BROQUEL, CRUZADA NACIONAL;

LOGIA FALUCHO;
GUERRILLA NACIONALISTA;
HERMANDAD NACIONALISTA;
TRINCHERA;
UNION NACIONALISTA DE ESTUDIANTES SECUNDARIOS - U. N. E. S.;

VANGUARDIA ARGENTINA NACIONALISTA — Jefe Nacional: Arturo Armando Ponce (hijo);

ALIANZA LIBERTADORA NACIONALISTA — Jefe Nacional: O. Maurente. Publica *El Aliancista*.

Estos numerosos nucleamientos de nombres pintorescos se caracterizan por su irrupción y posterior fusión con otros similares. Aunque respondiendo a una ideología común, su atomización les permite una total irresponsabilidad en los desmanes que cometen.

LEGION NACIONALISTA CONTRARREVOLUCIONARIA — Jefe Nacional: Comodoro (R) Agustín H. de la Vega.

No se trata de una entidad juvenil. Sus componentes son civiles y militares, en retiro y en activi-

dad, de clara filiación nazi.

Algunos nombres:

Héctor Torre: integrante del secretariado nacional; Jordán Bruno Genta: ideólogo de esta Legión; invitado por los brigadieres Abret y Fagés, el último, Comandante de Combate, a dictar conferencias ante cadetes y oficiales de la Escuela de Aviación de Córdoba; Dr. Aníbal Beruti, profesor C. Malter Terra da, director de la Escuela de Gimnasia y Natación de Lomas de Zamora, y Bianchi, miembros del comando Lomas de Zamora.

Prof. Miguel J. Giunta, Morón
Teniente Coronel D. Ramón Molina.

Alfredo Maldonado Daniel Carreño y Gerardo Brigido, Jefe y secretario, respectivamente, del comando La Rioja.

Presbítero Eliseo Melchiori, capellán mayor de la Legión; P. Manuel Quintás, capellán de la Legión en la Capital y el Gran Buenos Aires.

Su definición, según *Combate* Nº 124 de junio de 1964:

"L.N.C. sabe que se le irán uniendo... los nacionalistas auténticos que confiesen a Cristo; que combatan al comunismo, a la masonería y al judaísmo; que rechacen el populismo bajo cualquiera de sus formas; que repudien a todos los partidos políticos, todos, sin sospechosas exclusiones; que quieran servir a la Patria en Cristo con estilo y con total donación de sí mismo. ... Por sobre todo y sobre todos: DIOS y PATRIA.

Avanzamos con:

UN NOMBRE: LEGION NACIONALISTA CONTRARREVOLUCIONARIA.

UNA DOCTRINA: "GUERRA CONTRARREVOLUCIONARIA" (de Jordán B. Genta).

UN JEFE: COMODORO (R) AGUSTIN H. DE LA VEGA.